

正确的树木。正确的位置。

步骤 1



步骤 2



步骤 3

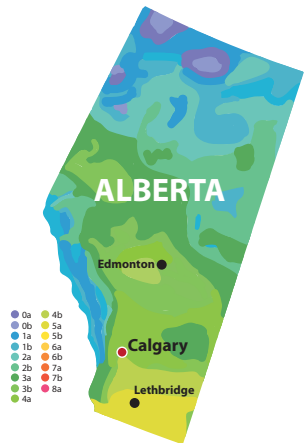


地面工作

加拿大分为九个主要区域，气候最恶劣的区域为 0，最温和的区域为 8。

卡尔加里被认为是 4a 区域。

了解您所在的区域有助您确定哪些树木将在您的庭院里长得最好。



树木种类

落叶树在秋季失去叶子，在春季生长新叶。针叶树常绿，全年保持有针叶状的叶子。

落叶树



结果或开花的树木：
体积较小，出于装饰用途种植

- 七叶树
- 稠李
- 山楂树
- 丁香树
- 李树



庭荫树：
体积较大，大叶冠

- 白蜡树
- 颤杨
- 椴树
- 榆树
- 枫树
- 橡树
- 桦树



柱状树： 占用空间较少的狭窄、高大的树木

- 柱状白杨树
- 柱状野山楂
- 柱状野花椒树

针叶树



针叶树：全年常青

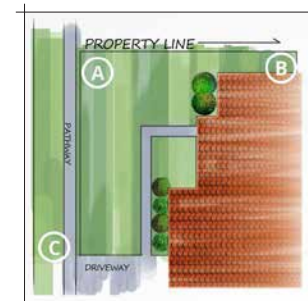
- 落叶松
- 香脂冷杉
- 科罗拉多蓝云杉
- 白云杉
- 道格拉斯冷杉

种植位置

画一张您的庭院的基本地图。使用您的的地图，查看庭院的上方、下方和周围。

考虑：

- 公用设施（地上和地下）
 - 成熟时的树形大小
 - 邻里
 - 其他结构（车库、棚屋等）
 - 喜阴或喜阳
- 种植条件





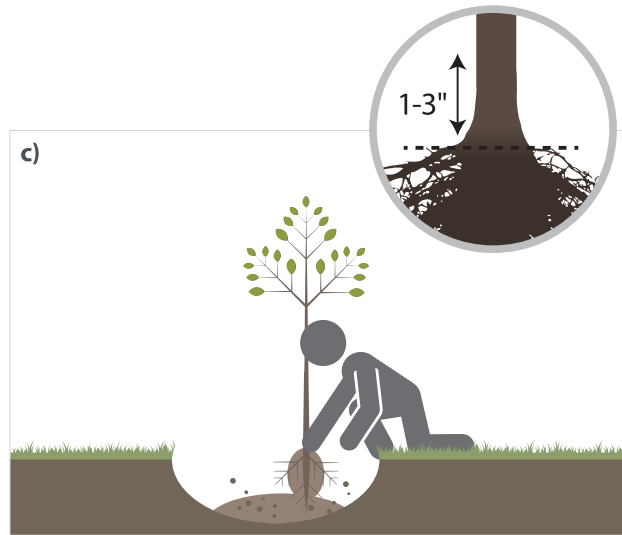
在您挖树坑前:

联系艾伯塔省 One-Call, 查找任何公共地下管线。1-800-242-3447 或 albertaonecall.com

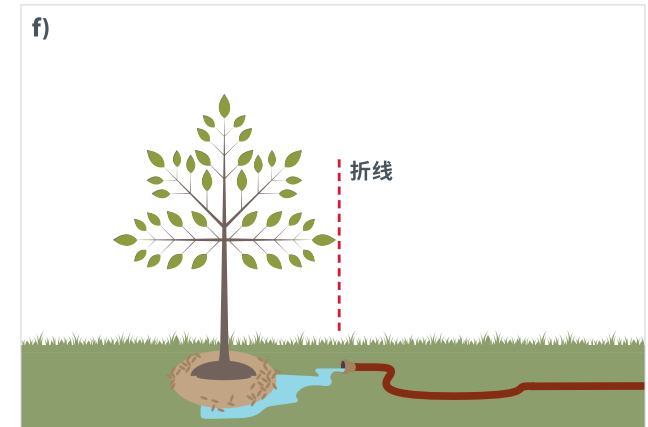
- a) 挖一个树坑, 深度等同于根球深度, 宽度是根球直径的 3 倍。
- b) 揉搓根球以松开根部。这有助于防止根部绞杀树木。



- c) 将树木放在树坑中。根茎/板根应在地面上方一到三英寸处。
- d) 中途回填树坑, 直立树木。不要在“排水”树坑中加入任何东西(例如岩石)。



- e) 以圆环形状围绕树木覆盖树干。不超过三英寸深, 并从树木散开到尽量宽的位置。
- f) 填上其余的树坑并在折线处浇水(缓慢涓流)约 20 分钟, 或直到土壤湿润。对于新种树木, 每周在折线处以涓流浇水 30 分钟。



您的树木，全年注意事项。

安全



修剪



浇水



护根物



安全第一。

始终穿戴适合该工作的个人防护装备：手套、眼睛防护装备和适当鞋子。

如有疑问，请致电专业人士。认证树艺师知道最佳的树木护理实践。

www.isa-arbor.com

少即是多。在卡尔加里的气候中，大多数树木不需要太多修剪。

种植新树时，避免修剪 — 除非去掉死枝。

一年中的任何时候，均可修剪死枝或病枝，除非树木为榆树。

从4月1日到9月30日，为帮助防止荷兰榆树病蔓延，不能合法修剪榆树。

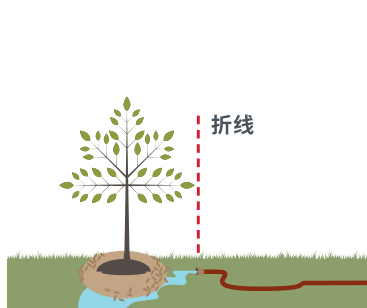


3年

以下树龄的新树

当地面未冻结时，在春季、夏季和秋季为您的树木浇水。

将软管放在折线位置，用涓流**每周一次浇水30分钟**。

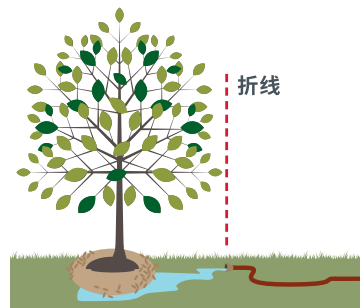


3年

以上树龄的成熟树木

当地面未冻结时，在春季、夏季和秋季为您的树木浇水。

将软管放在折线位置，用涓流**每两周一次浇水30分钟**。



护根物有助于保持水分和隔绝根部。

护根物应为**3英寸**深远离树干，并以甜甜圈形状尽可能宽地展开。

护根物可以每三到五年补充一次。



护目镜
耳部防护

手套

靴子

树木健康： 风暴、疾病和害虫。

风暴破坏



疾病



卡尔加里全年有暴风雪、强风及伴有雷电和冰雹的严重雷暴。在暴风雨后采取以下步骤检查您的树木，并帮助树木恢复。

- 1. 查看每一棵树。**
检查土壤是否有扰动，树干或主枝是否有裂缝。
- 2. 仔细检查。**
查找树木周围的任何危险，是否有任何已受损或可能受损的断枝。
- 3. 致电 ISA 认证树艺师，** 以帮助清除碎屑，评估并妥善修剪受损树木。

某些树木疾病示例：



荷兰榆树病



火疫病



落叶树断枝



黑结真菌



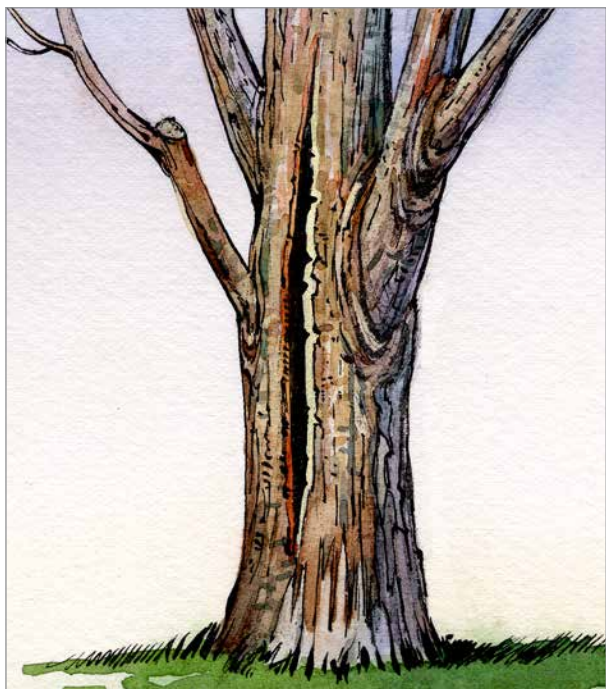
青铜叶病

树木害虫



受压树木会变得容易发生虫害。

树木受压因素包括干旱、断枝、树干开裂和根部浸泡在过多水中。如果您知道要查看的项目和应对方法，则可以进行管理。



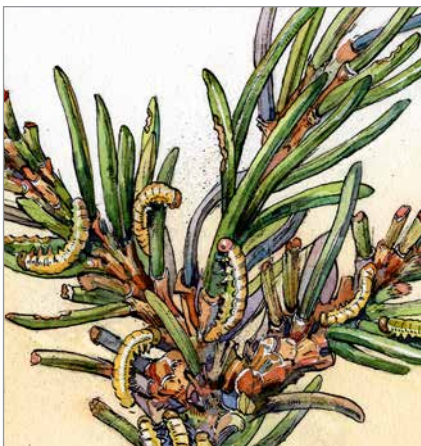
开裂的落叶树干

昆虫：

咀嚼类昆虫：

吃植物组织，如叶、花、芽、根和小枝。

- 卷叶螟
- 缀蛾
- 云杉黄头叶蜂
- 蚜虫



云杉黄头叶蜂

吮吸类昆虫：

将口器插入树木组织中，吮吸汁液。

- 蚜虫
- 榆树蚧
- 蛎盾蚧
- 松针蚧



蛎盾蚧

钻蛀性昆虫：

幼虫在树皮下游食。

- 白蜡树树皮甲虫
- 白桦小吉丁



白蜡树树皮甲虫



请记住：帮助预防和管理病虫害的最简单方法是保持树木健康：在需要时适当浇水、覆盖护根物、进行修剪，如有疑问，请致电专业人士。

树木保护计划和条例。

保护卡尔加里的树木



所有公共（城市拥有）的树木都受到法律保护。

树木保护条例禁止：

- 切割、去除、移动或修剪城市树木。
- 穿透树皮或将任何物体附着在城市树木上（例如：标志物、秋千、晾衣绳、松紧线）。
- 在城市土地上种植树木或灌木。
- 用任何物质喷洒树木 — 水除外。
- 将电线或其他物体附着到树木上。
- 未经授权进入或干扰树木保护区域。

为什么要保护树木？

- 树木洁净我们的空气和水。
- 它们冬季可以保温，夏季可以保持凉爽。
- 树木保留和过滤雨水并减少侵蚀。
- 它们促进和支持城市生物多样性。
- 树木美化我们的社区，营造强烈的邻里感。
- 它们会增加您的物业价值。
- 城市树木属于我们所有人，是一项共同的投资。

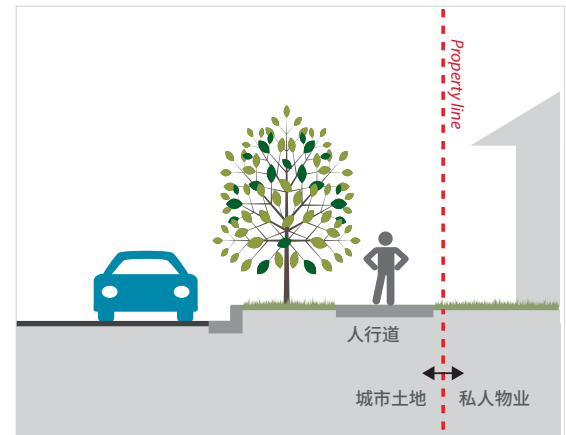
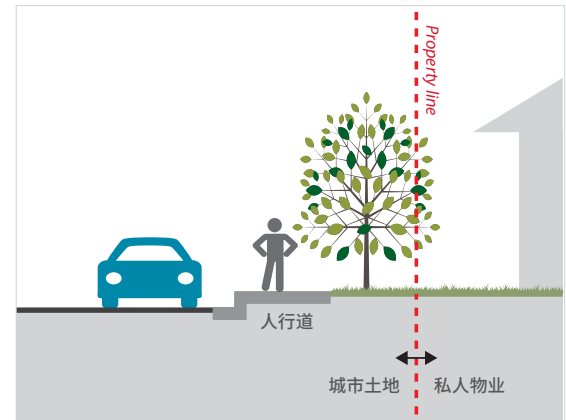


公共还是私人树木？



沿着林荫大道和位于右侧的树木属于城市，受**树木保护条例**的保护。

公共树木包括位于城市土地上的树木树干的任何部分。



访问 calgary.ca/trees 了解更多信息。

建造或开发物业?



如果施工在公共树木六米以内，则需要制定树木保护计划 (TPP)。TPP 说明施工及保护城市树木的方式。

任何改变土壤 (压实、挖掘或改变等级) 或扰动树枝、树干或树根的活动均危害极大。树木可能需要 10 年才会显示出衰败迹象，所以我们需要采取主动保护措施。

未经许可移除或修剪树木，或将物品固定在公共树木上，可被处以最高 \$10,000 的罚款。不遵守批准的树木保护计划可能会导致 \$500 美元的罚款。

有关树保护计划的更多信息，请致电 311 或访问 calgary.ca/trees。

